

PETIT GUIDE

LUTTER CONTRE

LES  
PRÉJUGÉS

SUR LES PERSONNES

ÉTRANGÈRES





## PETIT LEXIQUE POUR COMMENCER...

### PERSONNE MIGRANTE

Personne qui quitte son pays d'origine pour venir s'installer durablement dans un pays dont elle n'a pas la nationalité. Si le terme « émigré·e » évoque le départ du pays d'origine et le terme « immigré·e » évoque l'installation dans le pays d'accueil, le terme « migrant·e » rend compte de l'ensemble du parcours migratoire.

Les personnes émigrent pour des raisons qui peuvent être économiques, familiales, politiques, environnementales, de sécurité, de motivations personnelles, etc.

## PERSONNE EXILÉE

Personne **contrainte** de vivre hors de son pays pour **survivre** ou **fuir** des persécutions.



## DEMANDE D'ASILE

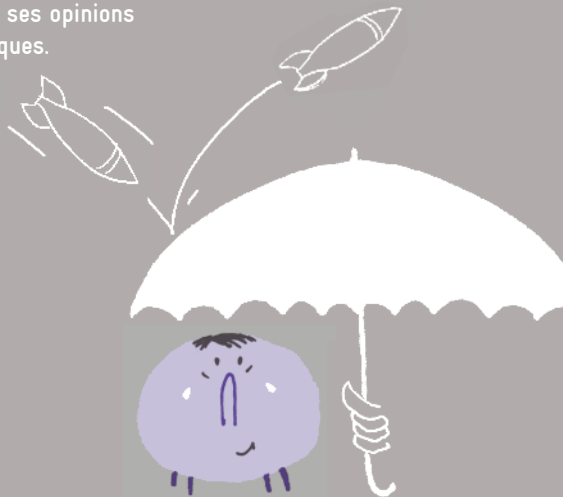
**Demande de protection d'une personne** qui a fui son pays parce qu'elle y **a subi des persécutions** ou **craint d'en subir**.

En France, les demandes d'asile sont examinées par l'Office français de protection des réfugiés et des apatrides (OFPRA) et en appel par la Cour nationale du droit d'asile (CNDA).

À l'issue de l'instruction de sa demande, la personne est soit reconnue réfugiée, soit déboutée de sa demande, ce qui peut faire d'elle une personne **« sans-papiers »**.

## RÉFUGIÉ·E

Statut juridique d'une personne **ayant obtenu la protection d'un pays en raison des risques de persécution** qu'elle encourt dans son pays d'origine à cause de son appartenance à un groupe national ou social, de sa religion, ou de ses opinions politiques.



## PERSONNE SANS-PAPIERS

Personne qui **n'a pas obtenu** ou qui **n'a pas pu faire renouveler** un titre de séjour.

# JE MIGRE, TU MIGRES, IL, ELLE MIGRE

## MIEUX VAUT LE RAPPELER

### LA PART DES PERSONNES MIGRANTES EN PROPORTION DE LA POPULATION MONDIALE AUGMENTE PEU

Au cours de ces trois décennies, malgré une augmentation en chiffres absolus, pour atteindre 281 millions de personnes en 2020, la part des personnes migrantes à l'international est restée relativement stable, passant entre 1990 et 2020 de 2,8 % à 3,6% de la population mondiale. 31% de ces personnes migrantes, soit 86,7 millions de personnes, vivent en Europe.

NATIONS UNIES, PORTAIL SUR LES DONNÉES  
MIGRATOIRES, 2021

## À VOTRE AVIS ?

### EST-CE LES PERSONNES LES PLUS PAUVRES QUI MIGRENT ?

**NON.** Migrer coûte cher. Il faut financer le voyage, les papiers, parfois les passeurs... Les personnes fuyant « la misère du monde » n'ont pas les moyens de migrer.



## LE SAVIEZ-VOUS ?

**PRES DE 9 PERSONNES REFUGIÉES  
SUR 10 SONT ACCUEILLIES DANS DES PAYS  
EN VOIE DE DÉVELOPPEMENT**



Les personnes qui fuient leur pays cherchent le plus souvent asile dans un pays voisin : les Syrien-ne-s en Turquie et au Liban, les Afghan-ne-s au Pakistan et en Iran, les Soudanais-e-s et les Somalien-ne-s en Ethiopie, etc. **Ainsi en 2020, 86 % des personnes réfugiées sont accueillies dans un pays à bas revenu.**

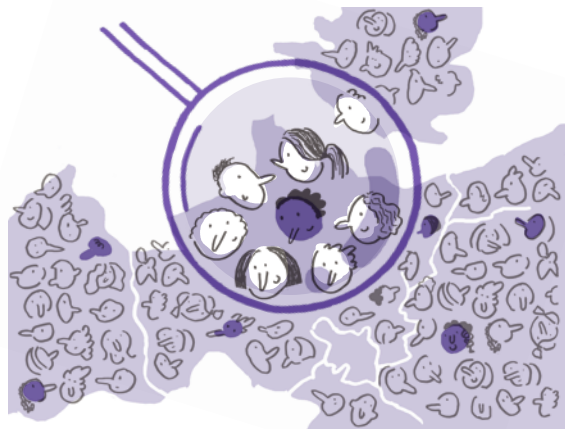
UNHCR, TENDANCES MONDIALES, APERÇU STATISTIQUE, 2021

## À VOTRE AVIS ?

**LA FRANCE EST-ELLE UN DES PAYS  
LES PLUS OUVERTS D'EUROPE DE L'OUEST ?**

**NON.** En 2019, avec 6 nouvelles entrées pour 1 000 habitant-e-s, **le taux d'immigration de la France est dans la moyenne basse des pays d'Europe de l'Ouest** : 16 nouvelles entrées en Espagne, 13 en Belgique, 11 en Allemagne, 10 au Royaume-Uni.

INED, POPULATION & SOCIÉTÉS, N° 594, 2021



## MIEUX VAUT LE RAPPELER

### **LE TRI AUX FRONTIÈRES NE DISSUADE PAS LES PERSONNES DE MIGRER**

Depuis les années 2000, l'Union européenne passe des accords avec des pays tiers (Le Maroc, le Niger, la Libye, la Turquie...) pour que ces derniers bloquent les personnes migrantes à l'extérieur de l'Europe. Dans le but affiché de se défendre du terrorisme et des mouvements de populations, plusieurs États, dont la France, ont également rétabli des contrôles aux frontières internes de l'espace Schengen, censé être un espace de libre circulation. Mais ces dispositifs forcent surtout les personnes migrantes à utiliser des chemins et des moyens de plus en plus dangereux pour rejoindre leur destination. 2048 personnes migrantes ont péri en Méditerranée pour la seule année 2021. C'est le point de passage le plus périlleux du monde.

INED, POPULATION & SOCIÉTÉS, N° 594, 2021

## À VOTRE AVIS ?

### **LA FRANCE PEUT-ELLE CHOISIR LES RÉFUGIÉ·E·S QU'ELLE LAISSE ENTRER SUR SON TERRITOIRE ?**

**NON.** Comme tous les pays qui ont ratifié la Convention de Genève de 1951, traité international relatif à l'asile, la France est tenue d'examiner la demande d'asile de toutes les personnes cherchant une protection sur son territoire, quelle que soit leur nationalité. Refouler une personne qui demande l'asile sans étudier son dossier est illégal. On entend souvent dire qu'on n'a pas les moyens d'accueillir dignement toutes les personnes qui se présentent. Or, l'exil soudain de personnes qui ont fui la guerre en Ukraine a démontré que c'est tout à fait possible de s'organiser pour accueillir et protéger, y compris dans l'urgence.

## LE SAVIEZ-VOUS ?

**UN PASSEPORT FRANÇAIS PERMET  
DE SE RENDRE DANS 117 PAYS SANS VISA.  
UN PASSEPORT AFGHAN DANS  
SEULEMENT QUATRE !**

Tout le monde n'a donc pas la même liberté de circuler. Et la mobilité à l'international est perçue différemment selon le pays d'origine. Études, voyage de découverte, activité professionnelle... : **les expériences à l'étranger des ressortissant·e·s de pays à hauts revenus sont encouragées et valorisées** tandis que celles des ressortissant·e·s de pays à bas revenus sont considérées avec suspicion, soumises à des conditions drastiques ou interdites.

PASSEPORT INDEX, 2022



# JE SUIS, TU ES, IL, ELLE EST

## À VOTRE AVIS ?

**QUI EST MAJORITAIRE EN FRANCE  
PARMI LES PERSONNES IMMIGRÉES ?  
LES FEMMES OU LES HOMMES ?**

**LES FEMMES.** En 2021, 52 % des immigré·e·s sont des femmes (elles étaient déjà 45 % en 1946 !). Et ce ne sont pas seulement des épouses qui suivent leur mari !

**En France, il y a autant de femmes étrangères célibataires que d'hommes étrangers célibataires.** Et quand elles sont en couple ? Dans le cadre du regroupement familial, désormais, une fois sur trois, c'est la femme qui part la première puis son conjoint qui la rejoint. INSEE, L'ESSENTIEL SUR... LES IMMIGRÉS ET LES ÉTRANGERS, 2022

## LE SAVIEZ-VOUS ?

**LES PERSONNES ÉTRANGÈRES QUI VIENNENT D'ARRIVER EN FRANCE SONT PLUS DIPLOMÉES QUE LA POPULATION FRANÇAISE DANS SON ENSEMBLE**

Tandis qu'en 2019, 20% de la population française est diplômée du supérieur, c'est le cas de 35% des femmes et de 25% des hommes primo-arrivant·e·s (en France depuis 5 ans). Ces personnes sont également en moyenne plus diplômées que la population de leur pays d'origine. INSEE, ENQUÊTE EMPLOI, 2019 / INFOS MIGRATIONS

N°98, MINISTÈRE DE L'INTÉRIEUR, JUIN 2020



## MIEUX VAUT LE RAPPELER

**ATTENTION À L'AMALGAME PERSONNE ÉTRANGÈRE = TERRORISTE**

Une terroriste a pris la ligne 7 du métro parisien... Toutes les usagères de la ligne 7 ne sont pas des terroristes.

Un terroriste a pris la route des Balkans... Toutes les personnes réfugiées ne sont pas des terroristes!

À contrario, parmi les réfugié·e·s, beaucoup ont quitté leur pays pour échapper au radicalisme et au terrorisme.

Quant aux personnes impliquées dans les attentats aboutis, échoués, ou déjoués en France entre 2015 et 2020, 78% sont de nationalité française.

CHECKNEWS DE LIBÉRATION À PARTIR DES CHIFFRES DU MINISTÈRE DE L'INTÉRIEUR, AVRIL 2021



# JE VIS, TU VIS, ELLE, IL VIT ICI

## LE SAVIEZ-VOUS ?

### **AVOIR UN TITRE DE SÉJOUR N'ASSURE PAS TOUJOURS DES CONDITIONS DE VIE STABLES**

Non seulement obtenir le droit de rester en France relève d'une véritable course d'obstacles mais **souvent, pendant plusieurs années, les papiers qui donnent ce droit au séjour ne sont valables que quelques mois ou années.**

Parfois, il suffit d'un changement de situation comme une séparation ou la perte d'un emploi pour que la personne perde son droit au séjour ou ne puisse pas le faire renouveler.

Avec tous les risques d'expulsion que cela comporte, y compris pour une personne qui vit en France depuis longtemps.

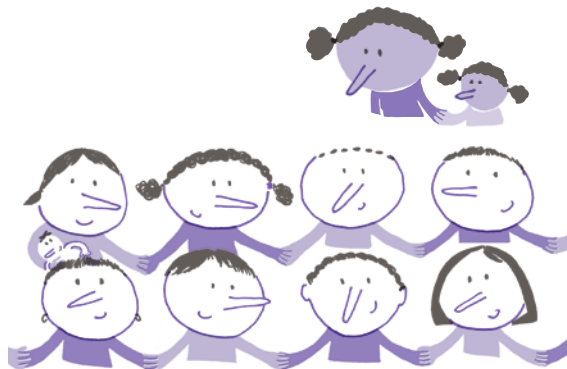
## À VOTRE AVIS ?

### **UNE PERSONNE SANS-PAPIERS BÉNÉFICIE-T-ELLE DU SYSTÈME DE PROTECTION SOCIALE FRANÇAIS ?**

**NON**, à deux exceptions près.

Elle peut bénéficier de l'Aide Médicale de l'État (AME), une couverture maladie limitée, et encore, à condition d'avoir de faibles ressources.

Et certain·es jeunes peuvent être accompagnés par l'Aide Sociale à l'Enfance au-delà de leur majorité. Les personnes «sans-papiers» n'ont accès à aucune autre aide sociale. **Même quand elles travaillent et payent cotisations et impôts.**

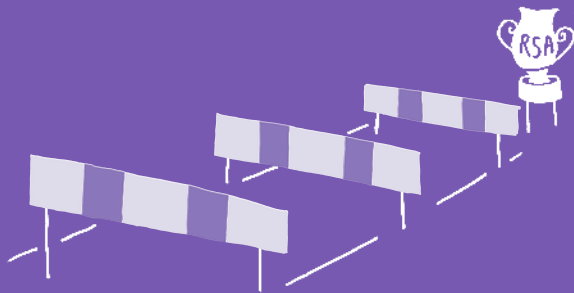


## LE SAVIEZ-VOUS ?

### **UN TITRE DE SÉJOUR N'OUVRE PAS DROIT À TOUTES LES PRESTATIONS SOCIALES**

Même en situation régulière, les personnes étrangères n'ont pas accès à toutes les prestations sociales car beaucoup de ces aides sont soumises à une durée minimum de résidence régulière en France (5 ans pour le RSA, 10 ans pour le minimum vieillesse...).

Et parmi les personnes étrangères qui y ont droit, nombreuses sont celles, comme les personnes de nationalité française, qui ne les demandent pas en raison de la complexité des démarches, du manque d'information ou encore de la volonté de ne pas dépendre de l'argent public...



## MIEUX VAUT LE RAPPELER

### **LE MARCHÉ DU TRAVAIL NE SE PARTAGE PAS COMME UN GÂTEAU!**

Pour un gâteau, plus il y a d'invité·e-s, plus les parts sont petites. Le marché du travail c'est différent. En économie, plus il y a de personnes, plus il y a de demandes en biens et services, donc d'emplois à créer pour y répondre. Qu'elles soient en situation régulière ou non, les personnes étrangères travaillent, paient des impôts et des cotisations sociales, ce qui profite à l'ensemble de la société. Pour expliquer le chômage, mieux vaut pointer les licenciements et les délocalisations opérés dans le but d'augmenter le profit des actionnaires!



## À VOTRE AVIS ?

**COMBIEN D'EMPLOIS SONT FERMÉS  
EN FRANCE AUX PERSONNES  
NON RESSORTISSANTES DE L'UNION  
EUROPÉENNE ?**

**UN SUR CINQ !** Les concours d'accès à certains postes de la fonction publique et certaines professions dans le privé leur sont tout bonnement interdits (buraliste, notaire...) ou parfois il faut un diplôme français pour les exercer (opticien·ne, orthophoniste...).

**Cela représente 5,4 millions d'emplois !**

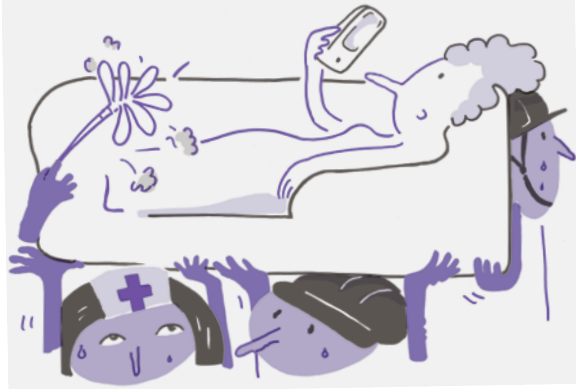
Pour les médecins, dans le privé comme dans le public, une autorisation est nécessaire. Résultat, contrairement à leurs collègues français·es, certaines personnes diplômées sont embauchées comme internes à l'hôpital, donc rémunérées comme des étudiant·es. Quant aux discriminations au faciès et au patronyme, elles frappent aussi de nombreuses personnes françaises.

OBSERVATOIRE DES INÉGALITÉS, AOÛT 2019

## LE SAVIEZ-VOUS ?

**SANS LES PERSONNES ÉTRANGÈRES  
DES SECTEURS ENTIERS D'ACTIVITÉS  
NE SERAIENT PAS POURVUS.**

Qu'elles soient en situation régulière ou irrégulière, que leurs emplois soient qualifiés ou non, **les personnes étrangères travaillent majoritairement dans des secteurs essentiels en pénurie de main-d'œuvre** : médecins ou aides soignant·es, professionnel·les de l'aide à la personne, agent·es d'entretien ou de gardiennage, ouvriers et ouvrières agricoles, du bâtiment ou du textile... À noter qu'être sans-papiers constitue un risque fort d'exploitation au travail.



## MIEUX VAUT LE RAPPELER

**TOUTE PERSONNE MINEURE,  
QU'ELLE SOIT FRANÇAISE OU ÉTRANGÈRE,  
A LE DROIT D'ÊTRE PROTÉGÉE.**

Laisser à la rue des mineur·e·s venu·e·s seul·e·s de l'étranger est non seulement illégal mais très fréquent, ce qui en fait des proies faciles pour les trafiquant·e·s en tout genre. À contrario, quand les mineur·e·s isolé·e·s sont correctement accompagné·e·s, ils et elles s'adaptent très rapidement et leurs professeur·e·s en parlent même souvent comme des moteurs pour la classe !



## LE SAVIEZ-VOUS ?

**ÊTRE EN SITUATION IRRÉGULIÈRE  
N'EST PAS UN DÉLIT.**

C'est la Cour de justice de l'Union européenne qui l'a décidé en 2011. Dans les centres et locaux de rétention administrative, on enferme des personnes (certaines jusqu'à 3 mois), non parce qu'elles ont commis un crime ou un délit, mais pour les expulser parce qu'elles sont « sans-papiers ». Dans les faits, la majorité d'entre elles ne sont pas expulsables, parce que protégées par la loi contre une expulsion ou que les frontières sont fermées (comme pendant la crise sanitaire). Et l'administration le sait très bien.

En France, en 2021, 42 353 personnes ont subi cet enfermement dont 3 211 enfants. **Pourtant, la Cour européenne des droits de l'Homme a déjà condamné la France 9 fois pour ce traitement envers les enfants jugé « inhumain et dégradant ».**

GRUPE SOS, ASSFAM, FORUM RÉFUGIÉS, FRANCE TERRE D'ASILE,  
LA CIMADE, SOLIDARITÉ MAYOTTE, RAPPORT 2021  
SUR LES CENTRES ET LOCAUX DE RÉTENTION ADMINISTRATIVE

# NOUS ÉTIENS, NOUS SOMMES, NOUS SERONS

## MIEUX VAUT LE RAPPELER

### LES MOBILITÉS HUMAINES EXISTENT DEPUIS LA NUIT DES TEMPS

La population française est donc le fruit de nombreux métissages. Aujourd'hui 1 naissance sur 6 est le fruit de l'union d'une personne née en France et d'une autre à l'étranger. Oui, la population de demain ne ressemblera pas tout à fait à celle d'aujourd'hui mais celle d'hier ne ressemblait pas tout à fait à celle d'avant-hier ! Même les Francs venaient d'ailleurs, en l'occurrence de Franconie dans l'actuelle Bavière en Allemagne.

Pour autant, parler de « grand remplacement », sous-entendu par « la population africaine », est tout aussi raciste qu'infondé.

En France, si l'on s'en tient aux personnes nées en Afrique subsaharienne, elles ne constituaient que 1,5 % de la population en 2018 et à ce rythme de migration elles avoisineront les 3 % en 2050.

INED, POPULATION ET SOCIÉTÉ N° 558, 2018

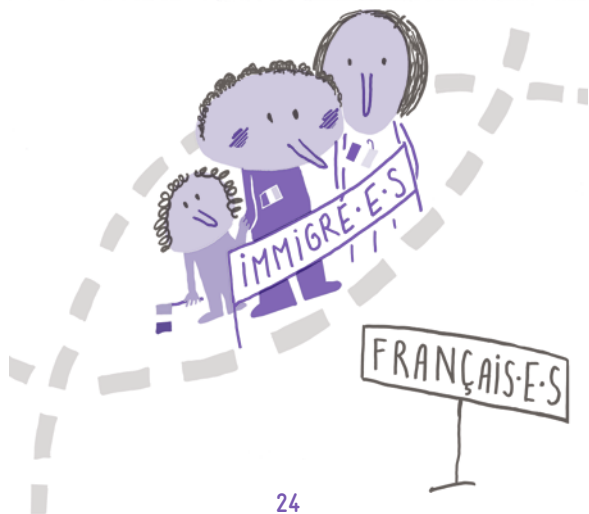


## À VOTRE AVIS ?

**PEUT-ON ÊTRE UN·E IMMIGRÉ·E VIVANT  
EN FRANCE TOUT EN ÉTANT FRANÇAIS·E ?**

**OUI.** Les immigré·e·s sont les personnes nées étrangères à l'étranger, ce qui inclut celles qui ont acquis la nationalité française par la suite. En 2020, **c'est le cas de plus d'un tiers des 6,7 millions de personnes immigrées en France (36%).**

INSEE, IMMIGRÉS ET DESCENDANTS D'IMMIGRÉS, 2021



## LE SAVIEZ-VOUS ?

**EN FRANCE, 21,5 % DES PERSONNES  
SONT IMMIGRÉ·E·S OU DESCENDANT·E·S  
D'IMMIGRÉ·E·S**

Et ça ne date pas d'aujourd'hui! *Astérix le Gaulois* est l'œuvre d'un fils d'immigré·e·s ukrainienne et polonaise (le scénariste René Goscinny) et d'un fils d'immigré·e·s italien·ne·s (le dessinateur Albert Uderzo).

La Comtesse de Ségur, Marie Curie, Emile Zola, Charles Aznavour, Jean-Paul Belmondo, Isabelle Adjani, Anne Roumanoff, Omar Sy, Amel Bent, Clara Luciani, Leïla Bekhti, Kylian Mbappé? Toutes avaient ou ont des origines étrangères.

INSEE, IMMIGRÉS ET DESCENDANTS D'IMMIGRÉS, 2021



## À CHAQUE ÉPOQUE, SES BOUCS ÉMISSAIRES

Immigré·e·s de l'intérieur, les Auvergnat·e·s et Breton·e·s venu·e·s s'installer à Paris au 19<sup>e</sup> siècle, affrontaient les mêmes préjugés et injures racistes que les Italien·e·s qui franchirent la frontière quelques décennies plus tard. Et la suspicion entretenue aujourd'hui envers les musulman·e·s de France n'est pas sans rappeler l'hostilité manifestée à l'égard des Polonais·e·s dans les années 1930, au motif que leur catholicisme «fanatique» empêcherait toute intégration. La majorité des musulman·e·s français·e·s vit sa religion sans chercher à convertir qui que ce soit et ne soutient pas plus Daesh que les protestant·e·s ne soutiennent le Ku Klux Klan !



Plutôt que de diffuser des stéréotypes qui encouragent le rejet de l'autre, ne serait-il pas plus pertinent d'identifier à qui le racisme profite directement ?

Qui gagne à opposer les personnes précaires, les personnes migrantes et les personnes réfugié·e·s ? Quels débats la focalisation sur les différences culturelles ou religieuses permet-elle d'occulter ?

## POUR ALLER PLUS LOIN

LUTTER CONTRE LES AMALGAMES ET LA DÉSINFORMATION VISANT LES PERSONNES ÉTRANGÈRES, La Cimade, 2021,

→ à télécharger sur le site de La Cimade.

FACT-CHECKING : RIPOSTONS FACE AUX INFORMATIONS ERRONÉES ET MALVEILLANTES,

La Cimade, 2022, visuels prêts à l'emploi pour les réseaux sociaux,  
→ à télécharger sur le site de La Cimade.

## LA COLLECTION PETIT GUIDE DE LA CIMADE

REFUSER LA FABRIQUE DES SANS-PAPIERS, 2021

PROTÉGER LES ENFANTS ET LEURS DROITS, 2020

DÉNONCER LA MACHINE À EXPULSER, 2018

COMPRENDRE LES MIGRATIONS INTERNATIONALES, 2016

POUR CONJUGUER LA MIGRATION AU FÉMININ, 2013

→ à télécharger dans le CENTRE DE RESSOURCES SENSIBILISATION du site de La Cimade ou à commander sur sa boutique en ligne.



Édité par La Cimade, 91 rue Oberkampf, 75011 Paris  
Conception graphique et illustrations : Polysémique  
Coordination : Bénédicte Fiquet  
Impression : Alliance partenaires Graphiques  
Dépôt légal : Septembre 2022 /  
ISBN : 978-2-900595-74-9

AVEC LE SOUTIEN DE  
**AFD**  
AGENCE FRANÇAISE  
DE DÉVELOPPEMENT  
ÉCONOMIQUE ET  
FINANCIER

Soutenu par  
**MINISTÈRE  
DE LA CULTURE**  
100%  
FRANÇAIS



---

LA CIMADE EST UNE ASSOCIATION  
DE SOLIDARITÉ ACTIVE AVEC LES  
PERSONNES MIGRANTES, RÉFUGIÉES  
ET DEMANDANT L'ASILE.

AVEC SES PARTENAIRES EN FRANCE  
ET À L'INTERNATIONAL, ELLE AGIT  
POUR LE RESPECT DES DROITS  
ET LA DIGNITÉ DES PERSONNES  
DEPUIS 1939.

---

[www.lacimade.org](http://www.lacimade.org)



---

la Cimade

L'humanité passe par l'autre